

УТВЕРЖДЕН

постановлением администрации
города Зеи от 21.11.2017 № 1440
(с изм. от 06.12.2018 № 1452, от
20.02.2019 № 161)

АДМИНИСТРАТИВНЫЙ РЕГЛАМЕНТ ПРЕДОСТАВЛЕНИЯ МУНИЦИПАЛЬНОЙ УСЛУГИ

**«Подготовка и выдача градостроительного плана земельного участка на территории
муниципального образования город Зея»**

1. Общие положения

Предмет регулирования административного регламента

1.1. Административный регламент предоставления муниципальной услуги «Подготовка и выдача градостроительного плана земельного участка на территории муниципального образования город Зея» (далее - административный регламент), определяет порядок, сроки и последовательность действий (административных процедур), формы контроля за исполнением, ответственность должностных лиц органов, предоставляющих муниципальные услуги, за несоблюдение ими требований регламентов при выполнении административных процедур (действий), порядок обжалования действий (бездействия) должностного лица, а также принимаемого им решения при предоставлении муниципальной услуги (далее – муниципальная услуга).

Настоящий административный регламент разработан в целях упорядочения административных процедур и административных действий, повышения качества предоставления и доступности муниципальной услуги, устранения избыточных действий и избыточных административных процедур, сокращения количества документов, представляемых заявителями для получения муниципальной услуги, применения новых оптимизированных форм документов, снижения количества взаимодействий заявителей с должностными лицами, сокращения срока предоставления муниципальной услуги, а также сроков исполнения отдельных административных процедур и административных действий в рамках предоставления муниципальной услуги, если это не противоречит федеральным законам, нормативным правовым актам Президента Российской Федерации и Правительства Российской Федерации, нормативным правовым актам Амурской области, муниципальным правовым актам.

Описание заявителей, а также физических и юридических лиц, имеющих право в соответствии с законодательством Российской Федерации либо в силу наделения их заявителями в порядке, установленном законодательством Российской Федерации, полномочиями выступать от их имени при взаимодействии с соответствующими органами местного самоуправления и иными организациями при предоставлении муниципальной услуги

1.2. Заявителями являются получатели муниципальной услуги, а также их представители, законные представители, действующие в соответствии с

законодательством Российской Федерации, Амурской области или на основании доверенности (далее – представители).

К получателям муниципальной услуги относятся юридические или физические лица, являющиеся правообладателями земельного участка.

**Требования к порядку информирования
о порядке предоставления муниципальной услуги,
в том числе в электронной форме**

1.3. Информация о местах нахождения и графике работы органов местного самоуправления, предоставляющих муниципальную услугу, их структурных подразделениях, организациях, участвующих в предоставлении муниципальной услуги, способы получения информации о местах нахождения и графиках работы государственных органов, органов местного самоуправления и организаций, обращение в которые необходимо для предоставления муниципальной услуги, а также многофункциональных центров предоставления государственных и муниципальных услуг, справочных телефонах структурных подразделений органов местного самоуправления, предоставляющих муниципальную услугу, организаций, участвующих в предоставлении муниципальной услуги, в том числе номер телефона-автоинформатора, адреса их электронной почты содержится в Приложении 1 к административному регламенту.

1.4. Информация о порядке предоставления муниципальной услуги, услуг, необходимых и обязательных для предоставления муниципальной услуги, размещается:

- на информационных стендах, расположенных в администрации города Зеи (далее также – ОМСУ) по адресу: Амурская область, г. Зея, ул. Мухина, д. 217;
- на информационных стендах, расположенных в отделении Государственного автономного учреждения Амурской области «Многофункциональный центр предоставления государственных и муниципальных услуг Амурской области» в городе Зея (далее также – МФЦ) по адресу: Амурская область, г. Зея, мкр. Светлый, 19/1 **(в случае организации предоставления муниципальной услуги в МФЦ);**
- в раздаточных материалах (брошюрах, буклетах, листовках, памятках), находящихся в органах и организациях, участвующих в предоставлении муниципальной услуги;
- в электронном виде в информационно-телекоммуникационной сети Интернет (далее – сеть Интернет):
 - на официальном сайте города Зеи по адресу: www.admzeyya.ru;
 - на сайте региональной государственной информационной системы "Портал государственных и муниципальных услуг (функций) Амурской области" (далее по тексту - РПГУ): <http://www.gu.amurobl.ru/>;
 - в федеральной государственной информационной системе "Единый портал государственных и муниципальных услуг (функций)" (далее по тексту – ЕПГУ): <http://www.gosuslugi.ru/>;
 - на официальном сайте МФЦ по адресу: www.mfc-amur.ru; **(в случае организации предоставления муниципальной услуги в МФЦ);**
- на аппаратно-программных комплексах – Интернет-киоск.

1.5. На ЕПГУ, РПГУ размещается следующая информация:

1) исчерпывающий перечень документов, необходимых для предоставления муниципальной услуги, требования к оформлению указанных документов, а так же перечень документов, которые заявитель вправе представить по собственной инициативе;

2) круг заявителей;

3) срок предоставления муниципальной услуги;

4) результаты предоставления муниципальной услуги, порядок представления документа, являющегося результатом предоставления муниципальной услуги;

5) размер государственной пошлины, взимаемой за предоставление муниципальной услуги (при наличии);

6) исчерпывающий перечень оснований для приостановления или отказа в предоставлении муниципальной услуги;

7) о праве заявителя на досудебное (внесудебное) обжалование действий (бездействия) и решений, принятых (осуществляемых) в ходе предоставления муниципальной услуги;

8) формы заявлений (уведомлений, сообщений), используемые при предоставлении муниципальной услуги.

Информация на ЕПГУ, РПГУ о порядке и сроках предоставления муниципальной услуги на основании сведений, содержащихся в федеральной государственной информационной системе «Федеральный реестр государственных и муниципальных услуг (функций)», предоставляется заявителю бесплатно.

Доступ к информации о сроках и порядке предоставления услуги осуществляется без выполнения заявителем каких-либо требований, в том числе без использования программного обеспечения, установка которого на технические средства заявителя требует заключения лицензионного или иного соглашения с правообладателем программного обеспечения, предусматривающего взимание платы, регистрацию или авторизацию заявителя или предоставление им персональных данных.

1.6. Информацию о порядке предоставления муниципальной услуги, а также сведения о ходе предоставления муниципальной услуги можно получить:

– посредством телефонной связи по номеру МФЦ **(в случае организации предоставления муниципальной услуги в МФЦ);**

– при личном обращении в МФЦ **(в случае организации предоставления муниципальной услуги в МФЦ);**

– при письменном обращении в МФЦ **(в случае организации предоставления муниципальной услуги в МФЦ);**

– посредством телефонной связи по номеру ОМСУ **(в случае организации предоставления муниципальной услуги в ОМСУ);**

– при личном обращении в ОМСУ **(в случае организации предоставления муниципальной услуги в ОМСУ);**

– при письменном обращении в ОМСУ **(в случае организации предоставления муниципальной услуги в ОМСУ);**

– путем публичного информирования.

1.7. Информация о порядке предоставления муниципальной услуги должна содержать:

– сведения о порядке получения муниципальной услуги;

- категории получателей муниципальной услуги;
- адрес места приема документов МФЦ для предоставления муниципальной услуги, режим работы МФЦ **(в случае организации предоставления муниципальной услуги в МФЦ)**;
- адрес места приема документов ОМСУ для предоставления муниципальной услуги, режим работы ОМСУ **(в случае организации предоставления муниципальной услуги в ОМСУ)**;
- порядок передачи результата заявителю;
- сведения, которые необходимо указать в заявлении о предоставлении муниципальной услуги;
- перечень документов, необходимых для предоставления муниципальной услуги (в том числе с разделением таких документов на документы, которые заявитель обязан предоставить самостоятельно, и документы, которые заявитель вправе предоставить по собственной инициативе);
- срок предоставления муниципальной услуги;
- сведения о порядке обжалования действий (бездействия) и решений должностных лиц.

Консультации по процедуре предоставления муниципальной услуги осуществляются сотрудниками ОМСУ **и (или) МФЦ** в соответствии с должностными инструкциями.

При ответах на телефонные звонки и личные обращения сотрудники ОМСУ **и (или) МФЦ**, ответственные за информирование, подробно, четко и в вежливой форме информируют обратившихся заявителей по интересующим их вопросам.

Устное информирование каждого обратившегося за информацией заявителя осуществляется не более 15 минут.

В случае если для подготовки ответа на устное обращение требуется более продолжительное время, сотрудник ОМСУ **и (или) МФЦ**, ответственный за информирование, предлагает заинтересованным лицам перезвонить в определенный день и в определенное время. К назначенному сроку должен быть подготовлен ответ по вопросам заявителей, в случае необходимости ответ готовится при взаимодействии с должностными лицами структурных подразделений органов и организаций, участвующих в предоставлении муниципальной услуги.

В случае если предоставление информации, необходимой заявителю, не представляется возможным посредством телефона, сотрудник ОМСУ **и (или) МФЦ**, принявший телефонный звонок, разъясняет заявителю право обратиться с письменным обращением в ОМСУ **и (или) МФЦ** и требования к оформлению обращения.

Ответ на письменное обращение направляется заявителю в течение 5 рабочих со дня регистрации обращения в ОМСУ **и (или) МФЦ**.

Письменный ответ на обращение должен содержать фамилию и номер телефона исполнителя и направляется по почтовому адресу, указанному в обращении.

В случае если в обращении о предоставлении письменной консультации по процедуре предоставления муниципальной услуги не указана фамилия заявителя, направившего обращение, и почтовый адрес, по которому должен быть направлен ответ, ответ на обращение не дается.

Публичное информирование о порядке предоставления муниципальной услуги осуществляется посредством размещения соответствующей информации в средствах

массовой информации, в том числе в газете «Зейский вестник», на официальном сайте ОМСУ и (или) МФЦ.

Прием документов, необходимых для предоставления муниципальной услуги, осуществляется по адресу ОМСУ и (или) МФЦ.

2. Стандарт предоставления муниципальной услуги

Наименование муниципальной услуги

2.1. Наименование муниципальной услуги: «Подготовка и выдача градостроительного плана земельного участка на территории муниципального образования город Зея»

Наименование органа, непосредственно предоставляющего муниципальную услугу

2.2. Предоставление муниципальной услуги осуществляется Администрацией города Зеи (далее также – ОМСУ, уполномоченный орган).

Органы и организации, участвующие в предоставлении муниципальной услуги, обращение в которые необходимо для предоставления муниципальной услуги

2.3. Органы и организации, участвующие в предоставлении муниципальной услуги, обращение в которые необходимо для предоставления муниципальной услуги:

2.3.1. МФЦ – в части приема и регистрации документов у заявителя, запроса недостающих документов, находящихся в распоряжении органов государственной власти, органов местного самоуправления и подведомственных этим органам организаций, уведомления заявителя о принятом решении и выдачи (направления) ему документа, являющегося результатом предоставления муниципальной услуги (**в случае организации предоставления муниципальной услуги с участием МФЦ**);

2.3.2. Федеральная служба государственной регистрации, кадастра и картографии (Управление Росреестра по Амурской области) - в части предоставления сведений (выписки) из Единого государственного реестра прав на недвижимое имущество и сделок с ним, кадастровой выписки о земельном участке, кадастрового паспорта объекта;

2.3.3. Федеральная налоговая служба, территориальные органы Федеральной налоговой службы – в части предоставления сведений (выписки) из Единого государственного реестра юридических лиц, Единого государственного реестра индивидуальных предпринимателей;

2.3.4. Организации, осуществляющие эксплуатацию сетей инженерно-технического обеспечения — в части предоставления технических условий для подключения (технологического присоединения) планируемого к строительству или реконструкции объекта капитального строительства к сетям инженерно-технического обеспечения.

МФЦ, ОМСУ не вправе требовать от заявителя:

- представления документов и информации или осуществления действий, представление или осуществление которых не предусмотрено нормативными правовыми актами, регулирующими отношения, возникающие в связи с предоставлением муниципальной услуги;

- представления документов и информации, в том числе подтверждающих внесение заявителем платы за предоставление муниципальной услуги, которые находятся в распоряжении органов, предоставляющих муниципальные услуги, государственных органов, иных органов местного самоуправления либо подведомственных государственным органам или органам местного самоуправления организаций в соответствии с нормативными правовыми актами Российской Федерации, нормативными правовыми актами Амурской области, муниципальными правовыми актами, за исключением документов, включенных в определенной частью 6 статьи 7 Федерального закона от 27 июля 2010 г. № 210-ФЗ «Об организации предоставления государственных и муниципальных услуг» перечень документов. Заявитель вправе представить указанные документы и информацию по собственной инициативе;

– осуществления действий, в том числе согласований, необходимых для получения муниципальной услуги и связанных с обращением в государственные органы, иные органы местного самоуправления, организации, за исключением получения услуг, включенных в перечни, указанные в части 1 статьи 9 Федерального закона от 27 июля 2010 г. № 210-ФЗ «Об организации предоставления государственных и муниципальных услуг», и получения документов и информации, предоставляемых в результате предоставления таких услуг;

– совершения иных действий, кроме прохождения идентификации и аутентификации в соответствии с нормативными правовыми актами Российской Федерации, указания цели приема, а также предоставления сведений, необходимых для расчета длительности временного интервала, который необходимо забронировать для приема.

Результат предоставления муниципальной услуги

2.4. Результатом предоставления муниципальной услуги является:

1) решение о выдаче градостроительного плана земельного участка (далее – решение о выдаче);

2) мотивированное решение об отказе в выдаче градостроительного плана земельного участка (далее – решение об отказе в выдаче).

Срок предоставления муниципальной услуги

2.5. Срок направления межведомственного запроса о предоставлении документов, указанных в пункте 2.8 настоящего административного Регламента, составляет не более одного рабочего дня с момента регистрации в ОМСУ и (или) МФЦ заявления и прилагаемых к нему документов, принятых у заявителя.

Срок подготовки и направления ответа на межведомственный запрос документов, указанных в частях 2-3 п. 2.8. составляет не более трех рабочих дней со

дня поступления такого запроса от ОМСУ, и не более двух рабочих дней со дня направления такого запроса МФЦ.

Срок подготовки и направления ответа на межведомственный запрос информации, указанной в части 1 п. 2.8 не более пяти рабочих дней со дня поступления такого запроса в орган, ответственный за направление ответа на межведомственный запрос.

Срок направления запроса в организации, осуществляющие эксплуатацию сетей инженерно-технического обеспечения, о предоставлении технических условий составляет 7 дней с даты получения заявления о выдаче градостроительного плана земельного участка. Технические условия подлежат представлению в ОМСУ в течение 14 дней.

Максимальный срок предоставления муниципальной услуги составляет 20 рабочих дней, исчисляемых со дня регистрации в ОМСУ заявления с документами, обязанность по представлению которых возложена на заявителя, и (или) 20 рабочих дней, исчисляемых с момента получения ОМСУ заявления с документами, обязанность по представлению которых возложена на заявителя, из МФЦ.

Срок выдачи заявителю принятого ОМСУ решения составляет не более трех рабочих дней со дня принятия соответствующего решения таким органом.

Правовые основания для предоставления муниципальной услуги

2.6. Предоставление муниципальной услуги осуществляется в соответствии со следующими нормативными правовыми актами:

- Градостроительным кодексом Российской Федерации от 29.12.2004 №190-ФЗ ("Российская газета", № 290, 30.12.2004, "Собрание законодательства РФ", 03.01.2005, № 1 (часть 1), ст. 16, "Парламентская газета", № 5-6, 14.01.2005);

- Федеральным законом от 29.12.2004 № 191-ФЗ «О введении в действие Градостроительного кодекса Российской Федерации» ("Российская газета", № 290, 30.12.2004, "Собрание законодательства РФ", 03.01.2005, № 1 (часть 1), ст. 17, "Парламентская газета", № 5-6, 14.01.2005);

- Федеральным законом от 02.05.2006 № 59-ФЗ «О порядке рассмотрения обращений граждан Российской Федерации» ("Российская газета", № 95, 05.05.2006, "Собрание законодательства РФ", 08.05.2006, № 19, ст. 2060, "Парламентская газета", № 70-71, 11.05.2006);

- Постановление Правительства Российской Федерации от 13.02.2006 № 83 «Об утверждении Правил определения и предоставления технических условий подключения объекта капитального строительства к сетям инженерно-технического обеспечения и Правил подключения объекта капитального строительства к сетям инженерно-технического обеспечения» ("Собрание законодательства РФ", 20.02.2006, N 8, ст. 920);

- Приказ Минстроя России от 25.04.2017 № 741/пр «Об утверждении формы градостроительного плана земельного участка и порядка ее заполнения» (Официальный интернет-портал правовой информации <http://www.pravo.gov.ru>, 31.05.2017);

- Закон Амурской области от 05.12. 2006 № 259 - ОЗ «О регулировании градостроительной деятельности в Амурской области» ("Амурская правда", № 245, 27.12.2006);

- Федеральный закон от 27.07.2006 № 149-ФЗ «Об информации, информационных технологиях и о защите информации» ("Российская газета", № 165, 29.07.2006, "Собрание законодательства РФ", 31.07.2006, № 31 (1 ч.), ст. 3448, "Парламентская газета", № 126-127, 03.08.2006);

- Федеральный закон от 27.07.2010 № 210-ФЗ «Об организации предоставления государственных и муниципальных услуг» ("Российская газета", № 168, 30.07.2010, "Собрание законодательства РФ", 02.08.2010, № 31, ст. 4179);

- Уставом города Зеи, принятым решением Зейского городского Совета народных депутатов от 08 августа 2014 № 27/56, с изменениями и дополнениями (первоначальный текст опубликован в газете «Зейский вестник» 14 октября 2014 года № 140);

- Решением Зейского городского Совета народных депутатов от 01.12.2010 № 42/213 «Об утверждении Правил землепользования и застройки муниципального образования город Зея Амурской области» с изменениями и дополнениями (первоначальный текст документа опубликован в газете «Зейский вестник» 27 декабря 2010 года);

– Постановлением администрации города Зеи от 04.09.2009 № 1016 «Об утверждении Положения о порядке подготовки, утверждения, регистрации и выдачи градостроительных планов земельных участков на территории города Зеи» с изменениями №1235 от 16.07.2015 «О внесении изменений в постановление администрации города от 04.09.2009 № 1016 «Об утверждении Положения о порядке подготовки, утверждения, регистрации и выдачи градостроительных планов земельных участков на территории города Зеи»;

– Решением Зейского городского Совета народных депутатов от 06.06.2012 № 77/56 «Об утверждении Правил благоустройства территории города Зеи» (первоначальный текст документа опубликован в газете «NewЗейский вестник» от 3 августа 2012 года № 15 и от 10 августа 2012 года № 16);

– Настоящим регламентом.

Исчерпывающий перечень документов (информации), необходимых в соответствии с законодательными или иными нормативными правовыми актами для предоставления муниципальной услуги, услуг, необходимых и обязательных для предоставления муниципальной услуги, которые заявитель должен представить самостоятельно, способы их получения заявителями, в том числе в электронной форме, и порядок их представления

2.7. Исчерпывающий перечень документов (информации), необходимых в соответствии с нормативными правовыми актами для предоставления муниципальной услуги, подлежащих представлению заявителем, способы их получения заявителем, в том числе в электронной форме, порядок их представления предусмотрены настоящим административным регламентом применительно к конкретной административной процедуре.

1) заявление на предоставление муниципальной услуги (далее - заявление) о подготовке, утверждении и выдаче градостроительного плана земельного участка по форме согласно Приложению 2 к настоящему Административному регламенту;

Заявление оформляется в единственном экземпляре - подлиннике для каждого сформированного в установленном порядке земельного участка, подписывается Заявителем или его представителем (для юридических лиц - подпись заверяют печатью организации).

Заявление должно быть написано разборчиво, наименования юридических лиц без сокращений с указанием местонахождения; фамилия, имя и отчество, адрес регистрации физических лиц - без сокращений. В заявлении должны быть заполнены все графы.

В случае отсутствия объектов капитального строительства на земельном участке заявления указывается «объекты капитального строительства отсутствуют»;

2) копию документа, удостоверяющего личность заявителя, либо личность представителя Заявителя;

3) копию документа, удостоверяющего права (полномочия) представителя физического либо юридического лица, в случае если с заявлением обращается представитель заявителя;

4) копию правоустанавливающего документа на земельный участок, если данные документы (сведения о них) отсутствуют в Едином государственном реестре недвижимости.

2.7.1 Документы, которые заявитель вправе предоставить по собственной инициативе:

1) копия свидетельства о государственной регистрации юридического лица или индивидуального предпринимателя;

2) выписка из Единого государственного реестра прав на земельный участок, если право на него зарегистрировано в Едином государственном реестре прав на недвижимое имущество и сделок с ним;

3) кадастровая выписка о земельном участке (выписки из государственного кадастра недвижимости);

4) кадастровый план территории;

5) копии технических планов, кадастровых паспортов зданий, строений, сооружений, объектов незавершенного строительства, расположенных на земельном участке, либо справку уполномоченного органа об отсутствии объектов недвижимости на земельном участке;

6) копии технических паспортов объектов капитального строительства, расположенных в границах земельного участка, внесенных в государственный кадастр недвижимости;

7) технические условия для подключения (технологического присоединения) планируемого к строительству или реконструкции объекта капитального строительства к сетям инженерно-технического обеспечения.

Заявление и документы, предусмотренные настоящим административным регламентом, подаются на бумажном носителе или в форме электронного документа.

Заявление и документы в случае их направления в форме электронных документов подписываются усиленной квалифицированной электронной подписью соответственно заявителя или уполномоченных на подписание таких документов представителей заявителя в порядке, установленном законодательством Российской Федерации.

Электронные документы должны соответствовать требованиям, установленным в пункте 2.26 административного регламента.

Заявление и приложенные к нему документы не должны содержать подчисток, приписок, зачеркнутых слов и иных неоговоренных исправлений, тексты в них должны быть написаны разборчиво, без сокращений.

Исчерпывающий перечень документов (информации), необходимых в соответствии с законодательными или иными нормативными правовыми актами для предоставления муниципальной услуги, которые заявитель вправе представить по собственной инициативе, так как они подлежат получению в рамках межведомственного информационного взаимодействия

2.8. Документами, необходимыми в соответствии с нормативными правовыми актами для предоставления муниципальной услуги, которые подлежат получению в рамках межведомственного информационного взаимодействия, являются:

- 1) информация о государственной регистрации юридического лица;
- 2) выписка из Единого государственного реестра недвижимости об основных характеристиках и зарегистрированных правах на объект недвижимости;
- 3) кадастровый план территории.

2.9. Документами, запрашиваемыми ОМСУ в организациях, осуществляющих эксплуатацию сетей инженерно-технического обеспечения, являются технические условия.

В случае отсутствия в заявлении информации о цели использования земельного участка организация, осуществляющая эксплуатацию сетей инженерно-технического обеспечения, определяет максимальную нагрузку в возможных точках подключения к сетям инженерно-технического обеспечения на основании сведений, содержащихся в правилах землепользования и застройки.

Исчерпывающий перечень оснований для отказа в приеме документов, необходимых для предоставления муниципальной услуги

2.10. Основания для отказа в приеме документов, необходимых для предоставления муниципальной услуги:

- 1) обращение с заявлением о выдаче градостроительного плана земельного участка лица, не являющегося правообладателем земельного участка;
- 2) размещение объекта капитального строительства не допускается при отсутствии документации по планировке территории, выдача градостроительного плана земельного участка для архитектурно-строительного проектирования, получения разрешения на строительство такого объекта капитального строительства допускается только после утверждения такой документации по планировке территории.

МФЦ, ОМСУ не вправе отказывать в приеме запроса и иных документов, необходимых для предоставления муниципальной услуги, в случае, если запрос и документы, необходимые для предоставления муниципальной услуги, поданы в соответствии с информацией о сроках и порядке предоставления муниципальной услуги, опубликованной на ЕПГУ, РПГУ.

Исчерпывающий перечень оснований для приостановления или отказа в предоставлении муниципальной услуги

2.11. Приостановление предоставления муниципальной услуги не предусмотрено.

2.12. В предоставлении муниципальной услуги может быть отказано в случаях:

- 1) обращение с заявлением о выдаче градостроительного плана земельного участка лица, не являющегося правообладателем земельного участка;
- 2) обращение с заявлением представителя, действующего на основании документа, удостоверяющего права (полномочия), не содержащего соответствующих полномочий;
- 3) не представлены предусмотренные пунктом 2.7 административного регламента документы, обязанность по представлению которых возложена на заявителя;
- 4) ответ органа государственной власти, органа местного самоуправления либо подведомственной органу государственной власти или органу местного самоуправления организации на межведомственный запрос свидетельствует об отсутствии документа и (или) информации, необходимых для принятия (указать какого решения);
- 5) неправильное (неполное) заполнение формы заявления;
- 6) наличие в документах, прилагаемых к заявлению, подчисток либо приписок, зачеркнутых слов и иных не оговоренных в них исправлений, серьезных повреждений, не позволяющих однозначно истолковать их содержание;
- 7) отсутствие сведений о земельном участке в государственном кадастре недвижимости (границы земельного участка не установлены в соответствии с земельным законодательством);
- 8) наличие в сведениях государственного кадастра недвижимости кадастровой ошибки (пересечение границ земельного участка с границами иных земельных участков);
- 9) принадлежность земельного участка к различным территориальным зонам;
- 10) в случае, если размещение объекта капитального строительства не допускается при отсутствии документации по планировке территории, выдача градостроительного плана земельного участка для архитектурно-строительного проектирования, получения разрешения на строительство такого объекта капитального строительства допускается только после утверждения такой документации по планировке территории;
- 11) в иных случаях, предусмотренных действующим законодательством.

ОМСУ не вправе отказывать в предоставлении муниципальной услуги в случае, если запрос и документы, необходимые для предоставления муниципальной услуги, поданы в соответствии с информацией о сроках и порядке предоставления муниципальной услуги, опубликованной на ЕПГУ, РПГУ.

После устранения оснований для отказа в предоставлении муниципальной услуги в случаях, предусмотренных пунктом 2.12 административного регламента, заявитель вправе обратиться повторно за получением муниципальной услуги.

Перечень услуг, которые являются необходимыми и обязательными для предоставления муниципальной услуги, в том числе сведения о документе

(документах), выдаваемом (выдаваемых) организациями, участвующими в предоставлении муниципальной услуги

2.13. Услуги, необходимые и обязательные для предоставления муниципальной услуги, отсутствуют.

Размер платы, взимаемой с заявителя при предоставлении муниципальной услуги, и способы ее взимания в случаях, предусмотренных федеральными законами, принимаемыми в соответствии с ними иными нормативными правовыми актами Российской Федерации, нормативными правовыми актами субъектов Российской Федерации, муниципальными правовыми актами

2.14. Муниципальная услуга осуществляется бесплатно.

Порядок, размер и основания взимания платы за предоставление услуг, необходимых и обязательных для предоставления муниципальной услуги, включая информацию о методиках расчета такой платы

2.15. Услуги, необходимые и обязательные для предоставления муниципальной услуги, отсутствуют.

Максимальный срок ожидания в очереди при подаче запроса о предоставлении муниципальной услуги, услуги организации, участвующей в предоставлении муниципальной услуги, и при получении результата предоставления таких услуг

2.16. Максимальный срок ожидания в очереди при подаче документов для получения муниципальной услуги и при получении результата предоставления муниципальной услуги составляет 15 минут.

Максимальный срок ожидания в очереди при подаче запроса о предоставлении услуги и при получении результата такой услуги в организацию, участвующую в предоставлении муниципальной услуги, составляет 20 минут.

Срок ожидания в очереди для получения консультации не должен превышать 12 минут; срок ожидания в очереди в случае приема по предварительной записи не должен превышать 10 минут.

При подаче заявления с сопутствующими документами посредством почты, факса или через Портал необходимость ожидания в очереди исключается.

Порядок и срок регистрации запроса заявителя о предоставлении муниципальной услуги, услуги организации, участвующей в предоставлении муниципальной услуги, в том числе в электронной форме

2.17. Порядок регистрации заявления и прилагаемых к нему документов предусмотрен настоящим административным регламентом применительно к конкретной административной процедуре, согласно разделу 3 настоящего регламента.

Заявление и прилагаемые к нему документы регистрируются в день их поступления.

Срок регистрации обращения заявителя не должен превышать 10 минут.

В случае если заявитель представил правильно оформленный и полный комплект документов, срок их регистрации не должен превышать 15 минут.

Срок регистрации обращения заявителя в организацию, участвующую в предоставлении муниципальной услуги, не должен превышать 15 минут.

При направлении заявления через Портал регистрация электронного заявления осуществляется в автоматическом режиме.

**Требования к помещениям, в которых предоставляются
муниципальные услуги, к местам ожидания и приема заявителей,
размещению и оформлению визуальной, текстовой и мультимедийной
информации о порядке предоставления муниципальной услуги**

При организации предоставления муниципальной услуги в ОМСУ:

2.18 Муниципальная услуга предоставляется по адресу: 676246, Амурская область, г. Зея, ул. Мухина, 217, первый этаж, каб. № 101.

На территории, прилегающей к месторасположению ОМСУ, оборудуются места для парковки не менее пяти автотранспортных средств, из них не менее одного места - для парковки специальных транспортных средств инвалидов. Доступ заявителей к парковочным местам является бесплатным.

Прием заявителей в ОМСУ осуществляется в обособленных местах приема (кабинетах).

Рабочие места уполномоченных лиц, обеспечивающих предоставление муниципальной услуги, оборудуются компьютерами и другой оргтехниккой, позволяющими своевременно и в полном объеме получать справочную информацию по вопросам предоставления услуги и организовать обеспечение ее предоставления в полном объеме.

Места ожидания в очереди на предоставление или получение документов должны быть оборудованы стульями, либо скамьями. Количество мест ожидания определяется исходя из фактической нагрузки и возможностей для их размещения в здании, но не может составлять менее 5 мест.

Места информирования, предназначенные для ознакомления заявителей с информационными материалами и заполнения документов, оборудуются информационными стендами, стульями, обеспечиваются образцами заполнения документов, бланками заявлений.

Тексты информационных материалов печатаются удобным для чтения шрифтом, без исправлений, наиболее важные места выделяются.

При невозможности обеспечения доступности для инвалидов к помещениям ОМСУ, в которых предоставляется муниципальная услуга, на сотрудника Управления архитектуры и градостроительства администрации города Зеи возлагается обязанность по оказанию ситуационной помощи инвалидам всех категорий на время

предоставления муниципальной услуги. Телефон управления для вызова данного сотрудника 2-16-19.

Помещения должны соответствовать санитарно-эпидемиологическим правилам и нормативам «Гигиенические требования к персональным электронно-вычислительным машинам и организации работы. СанПиН 2.2.2/2.4.1340-03» и оборудованы противопожарной системой и средствами пожаротушения.

При организации предоставления муниципальной услуги в МФЦ

2.19. Для организации взаимодействия с заявителями помещение МФЦ делится на следующие функциональные секторы (зоны):

а) сектор информирования и ожидания;

б) сектор приема заявителей.

Сектор информирования и ожидания включает в себя:

а) информационные стенды, содержащие актуальную и исчерпывающую информацию, необходимую для получения услуги;

б) специально оборудованного рабочего места, предназначенного для информирования заявителей о порядке предоставления услуги, о ходе рассмотрения запросов о предоставлении услуги, а также для предоставления иной информации, необходимой для получения услуги;

в) программно-аппаратный комплекс, обеспечивающий доступ заявителей к Единому portalу государственных и муниципальных услуг (функций), Portalу государственных и муниципальных услуг (функций) Амурской области, а также к информации о государственных и муниципальных услугах, предоставляемых в МФЦ;

г) платежный терминал (терминал для электронной оплаты), представляющий собой программно-аппаратный комплекс, функционирующий в автоматическом режиме и предназначенный для обеспечения приема платежей от физических лиц при оказании платных государственных и муниципальных услуг;

д) стулья, кресельные секции, скамьи (банкетки) и столы (стойки) для оформления документов с размещением на них форм (бланков) документов, необходимых для получения муниципальной услуги;

е) электронную систему управления очередью, предназначенную для:

регистрации заявителя в очереди; учета заявителей в очереди, управления отдельными очередями в зависимости от видов услуг; отображения статуса очереди;

автоматического перенаправления заявителя в очередь на обслуживание к следующему работнику МФЦ; формирования отчетов о посещаемости МФЦ, количестве заявителей, очередях, среднем времени ожидания (обслуживания) и о загруженности работников.

Сектор приема заявителей, оборудованный окнами для приема и выдачи документов, оформляется информационными табличками с указанием номера окна, фамилии, имени, отчества (при наличии) и должности работника МФЦ, осуществляющего прием и выдачу документов.

Рабочее место работника МФЦ оборудуется персональным компьютером с возможностью доступа к необходимым информационным системам, печатающим и сканирующим устройствами.

Помещение МФЦ оборудуется информационной табличкой (вывеской), содержащей полное наименование органа, информацию о режиме работы.

Вход в здание (помещение) МФЦ и выход из него оборудуются соответствующими указателями с автономными источниками бесперебойного питания, а также лестницами с поручнями и пандусами для передвижения детских и инвалидных колясок в соответствии с требованиями Федерального закона «Технический регламент о безопасности зданий и сооружений».

Помещения МФЦ, предназначенные для работы с заявителями, располагаются на нижних этажах здания и имеют отдельный вход. В случае расположения на втором этаже и выше здание оснащается лифтом, эскалатором или иными автоматическими подъемными устройствами, в том числе для инвалидов.

Места ожидания в очереди на предоставление или получение документов должны быть оборудованы стульями, либо кресельными секциями, скамьями. Количество мест ожидания определяется исходя из фактической нагрузки и возможностей для их размещения в здании, но не может составлять менее 5 мест.

Тексты информационных материалов печатаются удобным для чтения шрифтом, без исправлений, наиболее важные места выделяются.

В помещении организуется бесплатный туалет для посетителей, в том числе туалет, предназначенный для инвалидов.

На территории, прилегающей к МФЦ, располагается бесплатная парковка для автомобильного транспорта посетителей, в том числе предусматривающая места для специальных автотранспортных средств инвалидов.

Помещения МФЦ в соответствии с законодательством Российской Федерации должны отвечать требованиям пожарной, санитарно-эпидемиологической безопасности, а также должны быть оборудованы средствами пожаротушения и оповещения о возникновении чрезвычайной ситуации, системой кондиционирования воздуха, иными средствами, обеспечивающими безопасность и комфортное пребывание заявителей.

Обеспечение условий доступности для инвалидов муниципальной услуги должны соответствовать требованиям, установленным законодательством и иными нормативными правовыми актами.

Показатели доступности и качества муниципальных услуг

2.20. Показатели доступности и качества муниципальных услуг:

1) доступность информации о порядке и стандарте предоставления муниципальной услуги, об образцах оформления документов, необходимых для предоставления муниципальной услуги, размещенных на информационных стендах, на официальном информационном портале **МФЦ**, ОМСУ, на сайте региональной информационной системы «Портал государственных и муниципальных услуг (функций) Амурской области», в федеральной государственной информационной системе «Единый портал государственных и муниципальных услуг (функций)» (далее – Портал);

2) доступность информирования заявителей в форме индивидуального (устного или письменного) информирования; публичного (устного или письменного) информирования о порядке, стандарте, сроках предоставления муниципальной услуги;

3) соблюдение сроков исполнения административных процедур;

- 4) соблюдение времени ожидания в очереди при подаче запроса о предоставлении муниципальной услуги и при получении результата предоставления муниципальной услуги;
- 5) соблюдение графика работы с заявителями по предоставлению муниципальной услуги;
- 6) доля заявителей, получивших муниципальную услугу в электронном виде;
- 7) количество взаимодействий заявителя с должностными лицами при предоставлении муниципальной услуги и их продолжительность;
- 8) возможность получения информации о ходе предоставления муниципальной услуги, в том числе с использованием информационно-телекоммуникационных технологий;
- 9) возможность получения муниципальной услуги в многофункциональном центре предоставления государственных и муниципальных услуг.

Иные требования, в том числе учитывающие особенности предоставления муниципальной услуги в многофункциональных центрах предоставления государственных и муниципальных услуг и особенности предоставления муниципальной услуги в электронной форме

2.21. Предоставление муниципальной услуги может быть организовано ОМСУ через МФЦ по принципу «одного окна», в соответствии с которым предоставление муниципальной услуги осуществляется после однократного обращения заявителя с соответствующим запросом, а взаимодействие с органами, предоставляющими государственные услуги, или органами, предоставляющими муниципальные услуги, осуществляется МФЦ без участия заявителя.

2.22. При участии МФЦ предоставлении муниципальной услуги, МФЦ осуществляют следующие административные процедуры:

- 1) прием и рассмотрение запросов заявителей о предоставлении муниципальной услуги;
- 2) информирование заявителей о порядке предоставления муниципальной услуги в МФЦ, о ходе выполнения запросов о предоставлении муниципальной услуги, а также по иным вопросам, связанным с предоставлением муниципальной услуги;
- 3) взаимодействие с государственными органами и органами местного самоуправления по вопросам предоставления муниципальной услуги, а также с организациями, участвующими в предоставлении муниципальной услуги, в том числе посредством направления межведомственного запроса с использованием информационно-технологической и коммуникационной инфраструктуры;
- 4) выдачу заявителям документов органа, предоставляющего муниципальную услугу, по результатам предоставления муниципальной услуги.

2.23. МФЦ участвует в предоставлении муниципальной услуги в порядке, предусмотренном разделом 3 настоящего административного регламента для осуществления соответствующих административных процедур.

2.24. Предоставление муниципальной услуги может осуществляться в электронной форме через Портал, с использованием электронной подписи и универсальной электронной карты.

2.25. Перечень классов средств электронной подписи, которые допускаются к

использованию при обращении за получением муниципальной услуги, оказываемой с применением усиленной квалифицированной электронной подписи, определяется на основании утверждаемой уполномоченным федеральным органом исполнительной власти по согласованию с Федеральной службой безопасности Российской Федерации модели угроз безопасности информации в информационной системе, используемой в целях приема обращений за получением муниципальной услуги и (или) предоставления такой услуги.

2.26. Требования к электронным документам и электронным копиям документов, предоставляемым через Портал:

1) размер одного файла, предоставляемого через Портал, содержащего электронный документ или электронную копию документа, не должен превышать 10 Мб;

2) через Портал допускается предоставлять файлы следующих форматов: docx, doc, rtf, txt, pdf, xls, xlsx, rar, zip, ppt, bmp, jpg, jpeg, gif, tif, tiff, odg. Предоставление файлов, имеющих форматы отличных от указанных, не допускается;

3) документы в формате Adobe PDF должны быть отсканированы в черно-белом либо сером цвете, обеспечивающем сохранение всех аутентичных признаков подлинности (качество - не менее 200 точек на дюйм, а именно: графической подписи лица, печати, углового штампа бланка (если приемлемо), а также реквизитов документа;

4) каждый отдельный документ должен быть отсканирован и загружен в систему подачи документов в виде отдельного файла. Количество файлов должно соответствовать количеству документов, представляемых через Портал, а наименование файлов должно позволять идентифицировать документ и количество страниц в документе;

5) файлы, предоставляемые через Портал, не должны содержать вирусов и вредоносных программ.

3. Состав, последовательность и сроки выполнения административных процедур, требования к их выполнению, в том числе особенности выполнения административных процедур (действий) в электронной форме

3.1. Предоставление муниципальной услуги включает в себя следующие административные процедуры:

1) прием и рассмотрение заявлений о предоставлении муниципальной услуги;

2) направление межведомственных запросов в органы государственной власти, органы местного самоуправления и подведомственные этим органам организации, запросов в организации, осуществляющие эксплуатацию сетей инженерно-технического обеспечения в случае, если определенные документы не были представлены заявителем самостоятельно;

3) принятие ОМСУ решения о подготовке и выдаче градостроительного плана земельного участка или решения об отказе в подготовке градостроительного плана земельного участка;

4) выдача заявителю результата предоставления муниципальной услуги.

Основанием для начала предоставления муниципальной услуги служит поступившее заявление о предоставлении муниципальной услуги.

Блок-схема предоставления муниципальной услуги приведена в Приложении 3 к административному регламенту.

Прием и рассмотрение заявлений о предоставлении муниципальной услуги

3.2. Основанием для начала исполнения административной процедуры является обращение заявителя в ОМСУ или в МФЦ с заявлением о предоставлении муниципальной услуги.

Обращение может осуществляться заявителем лично (в очной форме) и заочной форме путем подачи заявления и иных документов.

Очная форма подачи документов – подача заявления и иных документов при личном приеме в порядке общей очереди в приемные часы или по предварительной записи. При очной форме подачи документов заявитель подает заявление и документы, указанные в пункте 2.7 административного регламента, в бумажном виде, то есть документы установленной формы, сформированные на бумажном носителе.

Заочная форма подачи документов – направление заявления о предоставлении муниципальной услуги и иных документов по почте, через сайт государственной информационной системы «Единый портал государственных и муниципальных услуг (функций)», сайт региональной информационной системы «Портал государственных и муниципальных услуг (функций) Амурской области» (далее также – Портал) или в факсимильном сообщении.

При заочной форме подачи документов заявитель может направить заявление и документы, указанные в пункте 2.7 административного регламента, в бумажном виде, в виде копий документов на бумажном носителе, электронном виде (то есть посредством направления электронного документа, подписанного электронной подписью), а также в бумажно-электронном виде.

Направление заявления и документов, указанных в пункте 2.7 административного регламента, в бумажном виде осуществляется по почте, заказным письмом, а также в факсимильном сообщении.

При направлении пакета документов по почте, днем получения заявления является день получения письма в ОМСУ (**в МФЦ – при подаче документов через МФЦ**).

Направление заявления и документов, указанных в пункте 2.7 административного регламента, в электронном виде и (или) копий этих документов в бумажно-электронном виде осуществляется посредством отправления указанных документов в электронном виде и (или) копий документов в бумажно-электронном виде через личный кабинет Портала.

При направлении пакета документов через Портал в электронном виде и (или) копий документов в бумажно-электронном виде, днем получения заявления является день регистрации заявления на Портале.

Электронное сообщение, отправленное через личный кабинет Портала, идентифицирует заявителя и является подтверждением выражения им своей воли.

Проверка подлинности действительности усиленной электронной подписи, которой подписаны документы, представленные заявителем, осуществляется

специалистом ОМСУ с использованием соответствующего сервиса единой системы идентификации и аутентификации в порядке, установленном Министерством связи и массовых коммуникаций Российской Федерации.

В целях предоставления муниципальной услуги в электронной форме с использованием Портала основанием для начала предоставления муниципальной услуги является направление заявителем с использованием Портала сведений из документов, указанных в части 6 статьи 7 Федерального закона от 27.07.2010 № 210-ФЗ «Об организации предоставления государственных и муниципальных услуг».

Направление копий документов, указанных в пункте 2.7 административного регламента, в бумажно-электронном виде может быть осуществлена посредством отправления факсимильного сообщения. В этом случае, заявитель, после отправки факсимильного сообщения может получить регистрационный номер, позвонив на телефонный номер ОМСУ.

При обращении заявителя за предоставлением муниципальной услуги, заявителю разъясняется информация:

- о нормативных правовых актах, регулирующих условия и порядок предоставления муниципальной услуги;
- о сроках предоставления муниципальной услуги;
- о требованиях, предъявляемых к форме и перечню документов, необходимых для предоставления муниципальной услуги.

По желанию заявителя информация о требованиях к форме и перечню документов, необходимых для предоставления муниципальной услуги, также может быть представлена ему сотрудником, ответственным за информирование, на бумажном носителе, отправлена факсимильной связью или посредством электронного сообщения.

При очной форме подачи документов, заявление о предоставлении муниципальной услуги может быть оформлено заявителем в ходе приема, либо оформлено заранее и приложено к комплекту документов.

В заявлении указываются следующие обязательные реквизиты и сведения:

В отношении физического лица:

- фамилия, имя, отчество заявителя, либо представителя заявителя;
- реквизиты документа, удостоверяющего личность заявителя;
- предмет обращения;
- количество представленных документов;
- адрес регистрации по месту жительства, адрес места фактического проживания, почтовые реквизиты, контактные телефоны);

В отношении юридического лица:

- наименование юридического лица;
- предмет обращения;
- количество представленных документов;
- почтовый, юридический адрес юридического лица;

Заявление должно содержать дату, подпись, номера контактных телефонов.

По просьбе обратившегося лица, заявление может быть оформлено специалистом, ответственным за прием документов, с использованием программных средств. В этом случае заявитель собственноручно вписывает в заявление свою фамилию, имя и отчество, ставит дату и подпись.

Специалист, ответственный за прием документов, осуществляет следующие действия в ходе приема заявителя:

- устанавливает предмет обращения, проверяет документ, удостоверяющий личность;
- проверяет полномочия заявителя;
- проверяет наличие всех документов, необходимых для предоставления муниципальной услуги, которые заявитель обязан предоставить самостоятельно в соответствии с пунктом 2.7 административного регламента;
- проверяет соответствие представленных документов требованиям, удостоверяясь, что:
 - документы в установленных законодательством случаях нотариально удостоверены, скреплены печатями, имеют надлежащие подписи сторон или определенных законодательством должностных лиц;
 - тексты документов написаны разборчиво, наименования юридических лиц - без сокращения, с указанием их мест нахождения;
 - фамилии, имена и отчества физических лиц, контактные телефоны, адреса их мест жительства написаны полностью;
 - в документах нет подчисток, приписок, зачеркнутых слов и иных неоговоренных исправлений;
 - документы не исполнены карандашом;
 - документы не имеют серьезных повреждений, наличие которых не позволяет однозначно истолковать их содержание;
- принимает решение о приеме у заявителя представленных документов;
- выдает заявителю уведомление с описью представленных документов и указанием даты их принятия, подтверждающее принятие документов согласно Приложению 5 к настоящему административному регламенту, регистрирует принятое заявление и документы;
- при необходимости изготавливает копии представленных заявителем документов, выполняет на них надпись об их соответствии подлинным экземплярам, заверяет своей подписью с указанием фамилии и инициалов.

При установлении фактов отсутствия необходимых документов, несоответствия представленных документов требованиям, указанным в настоящем административном регламенте, специалист, ответственный за прием документов, уведомляет заявителя о наличии препятствий для предоставления муниципальной услуги, объясняет заявителю содержание выявленных недостатков в представленных документах и предлагает принять меры по их устранению.

При отсутствии у заявителя заполненного заявления или неправильном его заполнении специалист, ответственный за прием документов, помогает заявителю заполнить заявление.

По итогам исполнения административной процедуры по приему документов специалист, ответственный за прием документов, формирует комплект документов (дело) и передает его специалисту, ответственному за межведомственное взаимодействие.

Длительность осуществления всех необходимых действий не может превышать 15 минут.

Если заявитель обратился заочно, специалист, ответственный за прием документов:

- регистрирует его под индивидуальным порядковым номером в день поступления документов в информационную систему;

- проверяет правильность оформления заявления, при поступлении заявления по почте или в факсимильном сообщении, и правильность оформления иных документов, поступивших от заявителя;
- проверяет представленные документы на предмет комплектности;
- отправляет заявителю уведомление с описью принятых документов и указанием даты их принятия, подтверждающее принятие документов (отказ в принятии документов).

Уведомление направляется заявителю не позднее дня, следующего за днем поступления заявления и документов, способом, который использовал заявитель при заочном обращении (заказным письмом по почте, в электронном сообщении, в факсимильном сообщении).

В случае если наряду с исчерпывающим перечнем документов, которые заявитель должен предоставить самостоятельно, были предоставлены документы, указанные в пункте 2.8. административного регламента, специалист, ответственный за прием документов, проверяет такие документы на соответствие требованиям, установленным в административном регламенте, и (если выявлены недостатки) уведомляет заявителя о необходимости устранения недостатков в таких документах в трехдневный срок либо (если недостатки не выявлены) прикладывает документы к делу заявителя и регистрирует такие документы в общем порядке.

Непредставление таких документов (или не исправление в таких документах недостатков заявителем в трехдневный срок) не является основанием для отказа в приеме документов.

В случае если заявитель не представил документы, указанные в пункте 2.8. административного регламента (или не исправил недостатки в таких документах в трехдневный срок), специалист, ответственный за прием документов, передает комплект документов специалисту, ответственному за межведомственное взаимодействие, для направления межведомственных запросов в органы (организации), указанные в пункте 2.3 административного регламента.

Срок исполнения административной процедуры составляет не более 15 минут.

Результатом административной процедуры является прием и регистрация документов, представленных заявителем, либо уведомление заявителя о необходимости переоформления представленного заявления (исправлении или доукомплектовании документов).

«Направление межведомственных запросов в органы государственной власти, органы местного самоуправления и подведомственные этим органам организации, запросов в организации, осуществляющие эксплуатацию сетей инженерно-технического обеспечения в случае, если определенные документы не были представлены заявителем самостоятельно»

3.3. Основанием для начала осуществления административной процедуры является получение специалистом, ответственным за межведомственное взаимодействие, документов и информации для направления межведомственных запросов о получении документов (сведений из них), указанных в пункте 2.8, 2.9 административного регламента.

3.3.1. Специалист, ответственный за межведомственное взаимодействие, не позднее дня, следующего за днем поступления заявления:

- оформляет межведомственные запросы в органы, указанные в пункте 2.3 административного регламента, согласно Приложению 4 к административному регламенту, а также в соответствии с утвержденной технологической картой межведомственного взаимодействия по муниципальной услуге;
- подписывает оформленный межведомственный запрос у руководителя;
- регистрирует межведомственный запрос в соответствующем реестре;
- направляет межведомственный запрос в соответствующий орган.

Межведомственный запрос оформляется и направляется в соответствии с порядком межведомственного информационного взаимодействия, предусмотренным действующим законодательством.

Межведомственный запрос содержит:

- 1) наименование органа (организации), направляющего межведомственный запрос;
- 2) наименование органа или организации, в адрес которых направляется межведомственный запрос;
- 3) наименование муниципальной услуги, для предоставления которой необходимо представление документа и (или) информации, а также, если имеется, номер (идентификатор) такой услуги в реестре услуг.
- 4) указание на положения нормативного правового акта, которыми установлено представление документа и (или) информации, необходимых для предоставления муниципальной услуги, и указание на реквизиты данного нормативного правового акта;
- 5) сведения, необходимые для представления документа и (или) информации, изложенные заявителем в поданном заявлении;
- 6) контактная информация для направления ответа на межведомственный запрос;
- 7) дата направления межведомственного запроса и срок ожидаемого ответа на межведомственный запрос;
- 8) фамилия, имя, отчество и должность лица, подготовившего и направившего межведомственный запрос, а также номер служебного телефона и (или) адрес электронной почты данного лица для связи.

Направление межведомственного запроса осуществляется одним из следующих способов:

- почтовым отправлением;
- курьером, под расписку;
- через систему межведомственного электронного взаимодействия (СМЭВ).

Использование СМЭВ для подготовки и направления межведомственного запроса, а также получения запрашиваемого документа (информации) осуществляется в установленном нормативными правовыми актами Российской Федерации и Амурской области порядке.

Межведомственный запрос, направляемый с использованием СМЭВ, подписывается усиленной квалифицированной электронной подписью специалиста, ответственного за межведомственное взаимодействие.

3.3.2. Специалист, ответственный за межведомственное взаимодействие, в течение 7 дней с даты получения заявления о выдаче градостроительного плана земельного участка, направляет запрос в организации, осуществляющие эксплуатацию сетей инженерно-технического обеспечения, о предоставлении технических условий.

Запрос оформляется и направляется в соответствии с порядком, согласованным ОМСУ с организациями, осуществляющими эксплуатацию сетей инженерно-технического обеспечения.

3.3.3. Контроль за направлением запросов, получением ответов на запросы и своевременной передачей указанных ответов осуществляет специалист, ответственный за межведомственное взаимодействие.

В случае нарушения органами (организациями), в адрес которых направлялся межведомственный запрос, запрос о предоставлении технических условий, установленного срока направления ответа на такой запрос специалист, ответственный за межведомственное взаимодействие, направляет повторно межведомственный запрос, запрос о предоставлении технических условий, уведомляет заявителя о сложившейся ситуации способом, который использовал заявитель при заочном обращении (заказным письмом по почте, в электронном сообщении, в факсимильном сообщении) либо по телефону, в частности о том, что заявителю не отказывается в предоставлении услуги, и о праве заявителя самостоятельно представить соответствующий документ.

Повторные межведомственные запросы, запрос о предоставлении технических условий могут содержать слова «направляется повторно», дату направления и регистрационный номер первого запроса.

В день получения всех требуемых ответов на запросы специалист, ответственный за межведомственное взаимодействие, передает зарегистрированные ответы и заявление вместе с представленными заявителем документами *специалисту ОМСУ, ответственному за принятие решения о предоставлении услуги.*

Если заявитель самостоятельно представил все документы, указанные в пункте 2.8, 2.9. административного регламента, и отсутствует необходимость направления межведомственного запроса, запроса о предоставлении технических условий (все документы оформлены верно), то специалист, ответственный за прием документов, передает полный комплект *специалисту ОМСУ, ответственному за принятие решения о предоставлении услуги.*

Срок исполнения административной процедуры составляет не более 20 дней со дня обращения заявителя.

Результатом исполнения административной процедуры является получение полного комплекта документов и его направление *специалисту ОМСУ, ответственному за принятие решения о предоставлении услуги*, для принятия решения о предоставлении муниципальной услуги либо направление повторного межведомственного запроса.

**Принятие ОМСУ решения о выдаче градостроительного плана
земельного участка или решения об отказе в выдаче градостроительного
плана земельного участка**

3.4. Основанием для начала исполнения административной процедуры является передача в *ОМСУ* полного комплекта документов, необходимых для принятия решения (за исключением документов, находящихся в распоряжении *ОМСУ* – данные документы *ОМСУ* получает самостоятельно).

Специалист ОМСУ, ответственный за принятие решения о предоставлении услуги, в течение одного рабочего дня направляет запрос в подразделение *ОМСУ*, в котором находятся недостающие документы, находящиеся в распоряжении *ОМСУ*. Соответствующее подразделение *ОМСУ*, в котором находятся недостающие документы, находящиеся в распоряжении *ОМСУ*, направляет ответ на запрос в течение одного рабочего дня с момента получения запроса от *специалиста ОМСУ, ответственного за принятие решения о предоставлении услуги*.

Специалист ОМСУ, ответственный за принятие решения о предоставлении услуги, получив, документы, представленные заявителем и ответы на межведомственные запросы из органов и организаций, в которые направлялись запросы, и приложенные к ответам документы в течение одного рабочего дня осуществляет проверку комплекта документов.

Специалист ОМСУ, ответственный за принятие решения о предоставлении услуги, проверяет комплект документов на предмет наличия всех документов, необходимых для представления муниципальной услуги и соответствия указанных документов установленным требованиям.

При рассмотрении комплекта документов для предоставления муниципальной услуги, *специалист ОМСУ, ответственный за принятие решения о предоставлении услуги*, устанавливает соответствие получателя муниципальной услуги критериям для предоставления муниципальной услуги, а также наличие оснований для отказа в предоставлении муниципальной услуги, предусмотренных пунктом 2.12 административного регламента.

При отсутствии оснований для отказа *специалист ОМСУ, ответственный за принятие решения о предоставлении услуги*, подготавливает проект градостроительного плана земельного участка его на согласование и утверждение.

3.5. Утвержденный градостроительный план земельного участка передаётся для последующей регистрации и присвоения ему номера.

Специалист ОМСУ, ответственный за принятие решения о предоставлении услуги, направляет один экземпляр решения *специалисту ОМСУ, ответственному за выдачу результата предоставления услуги*, **(в МФЦ – при подаче документов через МФЦ)** для выдачи его заявителю, а второй экземпляр передается в архив *ОМСУ*.

Срок исполнения административной процедуры составляет 20 рабочих дней со дня получения в *ОМСУ* от заявителя документов, обязанность по представлению которых возложена на заявителя, **20 рабочих дней со дня получения из МФЦ полного комплекта документов, необходимых для принятия решения (при подаче документов через МФЦ)**.

Результатом административной процедуры является принятие *ОМСУ* решения о выдаче градостроительного плана земельного участка или решения об отказе в выдаче градостроительного плана земельного участка и направление принятого решения для выдачи его заявителю.

Выдача заявителю результата предоставления муниципальной услуги

3.6. Основанием начала исполнения административной процедуры является поступление специалисту, ответственному за выдачу результата предоставления услуги, утвержденного градостроительного плана земельного участка или решения об отказе выдаче градостроительного плана земельного участка (далее - документ, являющийся результатом предоставления услуги).

Административная процедура выполняется специалистом, ответственным за выдачу результата предоставления услуги.

При поступлении документа, являющегося результатом предоставления услуги специалист, ответственный за выдачу результата предоставления услуги, информирует заявителя о дате, с которой заявитель может получить документ, являющийся результатом предоставления услуги.

Информирование заявителя осуществляется по телефону и посредством отправления электронного сообщения на указанный заявителем адрес электронной почты.

Если заявитель обратился за предоставлением услуги через Портал, то информирование осуществляется, также через Портал.

Выдачу документа, являющегося результатом предоставления услуги, осуществляет специалист, ответственный за выдачу результата предоставления услуги, при личном приеме заявителя при предъявлении им документа удостоверяющего личность, а при обращении представителя также документа, подтверждающего полномочия представителя, под роспись, которая проставляется в журнале регистрации, либо документ, являющийся результатом предоставления услуги, направляется по почте заказным письмом с уведомлением.

Сведения об уведомлении заявителя и приглашении его за получением документа, являющегося результатом предоставления услуги, сведения о выдаче документа, являющегося результатом предоставления муниципальной услуги, вносятся в электронный журнал регистрации.

В том случае, если заявитель обращался за предоставлением муниципальной услуги через Портал, специалист, ответственный за выдачу результата предоставления услуги, направляет через личный кабинет заявителя на Портале уведомление о принятии решения по его заявлению с приложением электронной копии документа, являющегося результатом предоставления муниципальной услуги.

Срок исполнения административной процедуры составляет не более трех рабочих дней.

Результатом исполнения административной процедуры является выдача заявителю решения (результат услуги) или решения об отказе (результат услуги).

Порядок осуществления административных процедур (действий) в электронной форме, в том числе с использованием ЕПГУ, РПГУ

3.7. 1). В целях предоставления муниципальной услуги осуществляется прием заявителей по предварительной записи. Запись на прием проводится посредством ЕПГУ, РПГУ. Заявителю предоставляется возможность записи в любые свободные для приема дату и время в пределах установленного в ОМСУ (МФЦ) графика приема заявителей.

ОМСУ (МФЦ) не вправе требовать от заявителя совершения иных действий, кроме прохождения идентификации и аутентификации в соответствии с нормативными правовыми актами Российской Федерации, указания цели приема, а

также предоставления сведений, необходимых для расчета длительности временного интервала, который необходимо забронировать для приема.

2). Формирование запроса заявителем осуществляется посредством заполнения электронной формы запроса на ЕПГУ, РПГУ без необходимости дополнительной подачи запроса в какой-либо иной форме.

3). На ЕПГУ, РПГУ размещаются образцы заполнения электронной формы запроса. Форматно-логическая проверка сформированного запроса осуществляется автоматически после заполнения заявителем каждого из полей электронной формы запроса. При выявлении некорректно заполненного поля электронной формы запроса заявитель уведомляется о характере выявленной ошибки и порядке ее устранения посредством информационного сообщения непосредственно в электронной форме запроса.

4). При формировании запроса заявителю обеспечивается:

а) возможность копирования и сохранения запроса и иных документов, указанных в пункте 2.7 настоящего Административного регламента, необходимых для предоставления муниципальной услуги;

б) возможность заполнения несколькими заявителями одной электронной формы запроса при обращении за муниципальными услугами, предполагающими направление совместного запроса несколькими заявителями;

в) возможность печати на бумажном носителе копии электронной формы запроса;

г) сохранение ранее введенных в электронную форму запроса значений в любой момент по желанию пользователя, в том числе при возникновении ошибок ввода и возврате для повторного ввода значений в электронную форму запроса;

д) заполнение полей электронной формы запроса до начала ввода сведений заявителем с использованием сведений, размещенных в федеральной государственной информационной системе «Единая система идентификации и аутентификации в инфраструктуре, обеспечивающей информационно-технологическое взаимодействие информационных систем, используемых для предоставления государственных и муниципальных услуг в электронной форме» (далее – единая система идентификации и аутентификации), и сведений, опубликованных на ЕПГУ, РПГУ, в части, касающейся сведений, отсутствующих в единой системе идентификации и аутентификации;

е) возможность вернуться на любой из этапов заполнения электронной формы запроса без потери ранее введенной информации;

ж) возможность доступа заявителя на ЕПГУ, РПГУ к ранее поданным им запросам в течение не менее одного года, а также частично сформированных запросов - в течение не менее 3 месяцев.

5). Сформированный и подписанный запрос и иные документы, указанные в пункте 2.7 настоящего Административного регламента, необходимые для предоставления муниципальной услуги, направляются в ОМСУ посредством ЕПГУ, РПГУ.

6). ОМСУ обеспечивает прием документов, необходимых для предоставления муниципальной услуги, и регистрацию запроса без необходимости повторного представления заявителем таких документов на бумажном носителе. Срок регистрации запроса – один рабочий день.

7). Предоставление муниципальной услуги начинается с момента приема и регистрации ОМСУ электронных документов, необходимых для предоставления

муниципальной услуги, а также получения в установленном порядке информации об оплате муниципальной услуги заявителем (за исключением случая, если для начала процедуры предоставления муниципальной услуги в соответствии с законодательством требуется личная явка).

8). При получении запроса в электронной форме в автоматическом режиме осуществляется форматно-логический контроль запроса, проверяется наличие оснований для отказа в приеме запроса, указанных в п. 2.10 настоящего Административного регламента, а также осуществляются следующие действия:

- при наличии хотя бы одного из указанных оснований должностное лицо, ответственное за предоставление муниципальной услуги, в срок, не превышающий срок предоставления муниципальной услуги, подготавливает письмо о невозможности предоставления муниципальной услуги;
- при отсутствии указанных оснований заявителю сообщается присвоенный запросу в электронной форме уникальный номер, по которому в соответствующем разделе ЕПГУ, РПГУ заявителю будет представлена информация о ходе выполнения указанного запроса.

9). Прием и регистрация запроса осуществляется специалистом структурного подразделения, ответственного за документооборот. После регистрации запрос направляется руководителю структурного подразделения, далее - ответственному сотруднику, уполномоченным на предоставление услуги. После принятия запроса заявителя ответственным сотрудником, уполномоченным на предоставление муниципальной услуги, статус запроса заявителя в личном кабинете на ЕПГУ, РПГУ обновляется до статуса «принято».

10). Оплата государственной пошлины (при необходимости) за предоставление муниципальной услуги осуществляется заявителем с использованием Единого портала государственных и муниципальных услуг (функций) по предварительно заполненным органом (организацией) реквизитам. При оплате государственной пошлины за предоставление муниципальной услуги заявителю обеспечивается возможность сохранения платежного документа, заполненного или частично заполненного, а также печати на бумажном носителе копии заполненного платежного документа. В платежном документе указывается уникальный идентификатор начисления и идентификатор плательщика. Заявитель информируется о совершении факта государственной пошлины за предоставление муниципальной услуги посредством ЕПГУ, РПГУ.

ОМСУ не вправе требовать от заявителя предоставления документов, подтверждающих внесение заявителем платы за предоставление муниципальной услуги.

Предоставление информации об оплате государственной пошлины за предоставление муниципальной услуги осуществляется с использованием информации, содержащейся в Государственной информационной системе о государственных и муниципальных платежах, если иное не предусмотрено федеральными законами.

11). В качестве результата предоставления муниципальной услуги заявитель по его выбору вправе получить экземпляр документа, являющегося результатом предоставления услуги, на бумажном носителе, подтверждающего содержание электронного документа, направленного ОМСУ, в многофункциональном центре,

либо скачать *скан-копию документа, являющегося результатом предоставления услуги*, на портале РПГУ.

Заявитель вправе получить результат предоставления муниципальной услуги в форме электронного документа или документа на бумажном носителе в течение срока действия результата предоставления муниципальной услуги.

12). Заявитель имеет возможность получения информации о ходе предоставления муниципальной услуги. Информация о ходе предоставления муниципальной услуги направляется заявителю ОМСУ в срок, не превышающий одного рабочего дня после завершения выполнения соответствующего действия, на адрес электронной почты или с использованием средств ЕПГУ, РПГУ по выбору заявителя.

13). При предоставлении муниципальной услуги в электронной форме заявителю направляется:

- а) уведомление о записи на прием в ОМСУ или многофункциональный центр;
- б) уведомление о приеме и регистрации запроса и иных документов, необходимых для предоставления муниципальной услуги;
- в) уведомление о начале процедуры предоставления муниципальной услуги;
- г) уведомление об окончании предоставления муниципальной услуги либо мотивированном отказе в приеме запроса и иных документов, необходимых для предоставления муниципальной услуги;
- д) уведомление о факте получения информации, подтверждающей оплату муниципальной услуги;
- е) уведомление о результатах рассмотрения документов, необходимых для предоставления муниципальной услуги;
- ж) уведомление о возможности получить результат предоставления муниципальной услуги либо мотивированный отказ в предоставлении услуги;
- з) уведомление о мотивированном отказе в предоставлении муниципальной услуги.

14). Заявителям обеспечивается возможность оценить доступность и качество муниципальной услуги на ЕПГУ, РПГУ.

4. Формы контроля за исполнением административного регламента

Порядок осуществления текущего контроля за соблюдением и исполнением положений административного регламента предоставления муниципальной услуги и иных нормативных правовых актов

4.1. Текущий контроль за соблюдением и исполнением должностными лицами положений настоящего административного регламента и иных нормативных правовых актов, устанавливающих требования к предоставлению муниципальной услуги, осуществляется Главой администрации города Зеи.

Контроль за деятельностью *ОМСУ* по предоставлению муниципальной услуги осуществляется первым заместителем главы администрации города Зеи.

Контроль за исполнением настоящего административного регламента сотрудниками МФЦ осуществляется руководителем МФЦ.

Порядок и периодичность осуществления плановых и внеплановых проверок полноты и качества предоставления муниципальной услуги

4.2. Проверка полноты и качества предоставления муниципальной услуги включает в себя проведение плановых и внеплановых проверок, выявление и устранение нарушений порядка и сроков предоставления муниципальной услуги, рассмотрение обращений заявителей в ходе предоставления муниципальной услуги, содержащих жалобы на решения, действия (бездействие) должностных лиц, осуществляющих предоставление муниципальной услуги.

При проверке могут рассматриваться все вопросы, связанные с предоставлением муниципальной услуги, или вопросы, связанные с исполнением отдельных административных процедур.

По результатам проверок должностное лицо, осуществляющее текущий контроль, дает указания по устранению выявленных отклонений и нарушений и контролирует их исполнение.

Ответственность должностных лиц

4.3. Специалист, ответственный за прием документов, несет ответственность за сохранность принятых документов, порядок и сроки их приема и направления их специалисту, ответственному за межведомственное взаимодействие.

Специалист ОМСУ, ответственный за принятие решения о предоставлении муниципальной услуги, несет персональную ответственность за своевременность и качество подготовки документов, являющихся результатом муниципальной услуги.

Требования к порядку и формам контроля за предоставлением муниципальной услуги, в том числе со стороны граждан, их объединений и организаций

4.4. Граждане, юридические лица, их объединения и организации в случае выявления фактов нарушения порядка предоставления муниципальной услуги или ненадлежащего исполнения настоящего административного регламента вправе обратиться с жалобой в ОМСУ, правоохранительные и органы государственной власти.

Граждане, юридические лица, их объединения и организации вправе направлять замечания, рекомендации и предложения по оптимизации и улучшению качества и доступности предоставления муниципальной услуги.

Общественный контроль за предоставлением муниципальной услуги включает в себя организацию и проведение совместных мероприятий (семинаров, проблемных дискуссий, «горячих линий», конференций, «круглых» столов). Рекомендации и предложения по вопросам предоставления муниципальной услуги, выработанные в ходе проведения таких мероприятий учитываются ОМСУ, иными органами местного самоуправления, органами исполнительной власти Амурской области, подведомственными данным органам организациями, МФЦ, участвующими в предоставлении муниципальной услуги, в дальнейшей работе по предоставлению муниципальной услуги.

**5. Досудебный порядок обжалования решения и действия
(бездействия) органа, представляющего муниципальную услугу,
а также должностных лиц и муниципальных служащих,
обеспечивающих ее предоставление**

5.1. Заявители имеют право на обжалование решений, принятых в ходе предоставления муниципальной услуги, действий или бездействия должностных лиц **МФЦ**, **ОМСУ** в досудебном порядке.

Жалоба может быть направлена по почте, **через МФЦ**, с использованием информационно-телекоммуникационной сети «Интернет», с официального сайта органа, предоставляющего муниципальную услугу, единого портала государственных и муниципальных услуг либо регионального портала государственных и муниципальных услуг, в том числе в следующих случаях:

1) нарушение срока регистрации запроса заявителя о предоставлении муниципальной услуги;

2) нарушение срока предоставления муниципальной услуги. В указанном случае досудебное (внесудебное) обжалование заявителем решений и действий (бездействия) многофункционального центра, работника многофункционального центра возможно в случае, если на многофункциональный центр, решения и действия (бездействие) которого обжалуются, возложена функция по предоставлению муниципальной услуги в полном объеме в порядке, определенном частью 1.3 статьи 16 Федерального закона от 27.07.2010 № 210-ФЗ «Об организации предоставления государственных и муниципальных услуг» (далее Федерального закона от 27.07.2010 № 210-ФЗ);

3) требование у заявителя документов или информации либо осуществления действий, не предусмотренных нормативными правовыми актами Российской Федерации, нормативными правовыми актами субъектов Российской Федерации, муниципальными правовыми актами для предоставления муниципальной услуги;

4) отказ в приеме документов, предоставление которых предусмотрено нормативными правовыми актами Российской Федерации, нормативными правовыми актами субъектов Российской Федерации, муниципальными правовыми актами для предоставления муниципальной услуги, у заявителя;

5) отказ в предоставлении муниципальной услуги, если основания отказа не предусмотрены федеральными законами и принятыми в соответствии с ними иными нормативными правовыми актами Российской Федерации, нормативными правовыми актами субъектов Российской Федерации, муниципальными правовыми актами. В указанном случае досудебное (внесудебное) обжалование заявителем решений и действий (бездействия) многофункционального центра, работника многофункционального центра возможно в случае, если на многофункциональный центр, решения и действия (бездействие) которого обжалуются, возложена функция по предоставлению муниципальной услуги в полном объеме в порядке, определенном частью 1.3 статьи 16 Федерального закона от 27.07.2010 № 210-ФЗ;

6) затребование с заявителя при предоставлении муниципальной услуги платы, не предусмотренной нормативными правовыми актами Российской Федерации, нормативными правовыми актами субъектов Российской Федерации, муниципальными правовыми актами;

7) отказ органа, предоставляющего муниципальную услугу, должностного лица органа, предоставляющего муниципальную услугу, многофункционального центра, работника многофункционального центра, в исправлении допущенных ими опечаток и ошибок в выданных в результате предоставления муниципальной услуги документах либо нарушение установленного срока таких исправлений. В указанном случае досудебное (внесудебное) обжалование заявителем решений и действий (бездействия) многофункционального центра, работника многофункционального центра возможно в случае, если на многофункциональный центр, решения и действия (бездействие) которого обжалуются, возложена функция по предоставлению муниципальной услуги в полном объеме в порядке, определенном частью 1.3 статьи 16 Федерального закона от 27.07.2010 № 210-ФЗ;

8) нарушение срока или порядка выдачи документов по результатам предоставления муниципальной услуги;

9) приостановление предоставления муниципальной услуги, если основания приостановления не предусмотрены федеральными законами и принятыми в соответствии с ними иными нормативными правовыми актами Российской Федерации, законами и иными нормативными правовыми актами субъектов Российской Федерации, муниципальными правовыми актами. В указанном случае досудебное (внесудебное) обжалование заявителем решений и действий (бездействия) многофункционального центра, работника многофункционального центра возможно в случае, если на многофункциональный центр, решения и действия (бездействие) которого обжалуются, возложена функция по предоставлению муниципальной услуги в полном объеме в порядке, определенном частью 1.3 статьи 16 Федерального закона от 27.07.2010 № 210-ФЗ;

10) требование у заявителя при предоставлении муниципальной услуги документов или информации, отсутствие и (или) недостоверность которых не указывались при первоначальном отказе в приеме документов, необходимых для предоставления муниципальной услуги, либо в предоставлении муниципальной услуги, за исключением случаев, предусмотренных пунктом 4 части 1 статьи 7 Федерального закона от 27.07.2010 № 210-ФЗ. В указанном случае досудебное (внесудебное) обжалование заявителем решений и действий (бездействия) многофункционального центра, работника многофункционального центра возможно в случае, если на многофункциональный центр, решения и действия (бездействие) которого обжалуются, возложена функция по предоставлению муниципальной услуги в полном объеме в порядке, определенном частью 1.3 статьи 16 Федерального закона от 27.07.2010 № 210-ФЗ.

5.2. Заявители имеют право обратиться с жалобой в письменной форме на бумажном носителе, в электронной форме в ОМСУ, многофункциональный центр либо управление информатизации Амурской области, являющееся учредителем многофункционального центра (далее - учредитель многофункционального центра). Жалобы на решения и действия (бездействие) работника многофункционального центра подаются руководителю этого многофункционального центра. Жалобы на решения и действия (бездействие) многофункционального центра подаются учредителю многофункционального центра или должностному лицу, уполномоченному нормативным правовым актом субъекта Российской Федерации.

Жалоба на решения и действия (бездействие) органа, предоставляющего муниципальную услугу, должностного лица органа, предоставляющего муниципальную услугу, муниципального служащего, руководителя органа,

предоставляющего муниципальную услугу, может быть направлена по почте, через многофункциональный центр, с использованием информационно-телекоммуникационной сети «Интернет», официального сайта ОМСУ, сайта региональной информационной системы «Портал государственных и муниципальных услуг (функций) Амурской области», федеральной государственной информационной системы «Единый портал государственных и муниципальных услуг (функций)», а также может быть принята при личном приеме заявителя. Жалоба на решения и действия (бездействие) многофункционального центра, работника многофункционального центра может быть направлена по почте, с использованием информационно-телекоммуникационной сети «Интернет», официального сайта многофункционального центра, сайта региональной информационной системы «Портал государственных и муниципальных услуг (функций) Амурской области», федеральной государственной информационной системы «Единый портал государственных и муниципальных услуг (функций)», а также может быть принята при личном приеме заявителя.

Жалоба на решения и (или) действия (бездействие) органа, предоставляющего муниципальную услугу, должностных лиц органа, предоставляющего муниципальную услугу, либо муниципальных служащих при предоставлении муниципальной услуги в отношении юридических лиц и индивидуальных предпринимателей, являющихся субъектами градостроительных отношений, может быть подана такими лицами в порядке, установленном настоящим административным регламентом, либо в порядке, установленном антимонопольным законодательством Российской Федерации, в антимонопольный орган.

Жалоба должна содержать:

1) наименование органа, предоставляющего муниципальную услугу, должностного лица органа, предоставляющего муниципальную услугу, либо муниципального служащего, многофункционального центра, его руководителя и (или) работника, решения и действия (бездействие) которых обжалуются;

2) фамилию, имя, отчество (последнее - при наличии), сведения о месте жительства заявителя - физического лица либо наименование, сведения о месте нахождения заявителя - юридического лица, а также номер (номера) контактного телефона, адрес (адреса) электронной почты (при наличии) и почтовый адрес, по которому должен быть направлен ответ заявителю;

3) сведения об обжалуемых решениях и действиях (бездействии) органа, предоставляющего муниципальную услугу, должностного лица органа, предоставляющего муниципальную услугу, либо муниципального служащего, многофункционального центра, работника многофункционального центра;

4) доводы, на основании которых заявитель не согласен с решением и действием (бездействием) органа, предоставляющего муниципальную услугу, должностного лица органа, предоставляющего муниципальную услугу, либо муниципального служащего, многофункционального центра, работника многофункционального центра. Заявителем могут быть представлены документы (при наличии), подтверждающие доводы заявителя, либо их копии.

Заявитель вправе запрашивать и получать информацию и документы, необходимые для обоснования и рассмотрения жалобы.

В случае если жалоба подается через представителя заявителя, также представляется документ, подтверждающий полномочия на осуществление действий

от имени заявителя. В качестве документа, подтверждающего полномочия на осуществление действий от имени заявителя, может быть представлена:

а) оформленная в соответствии с законодательством Российской Федерации доверенность (для физических лиц);

б) оформленная в соответствии с законодательством Российской Федерации доверенность, заверенная печатью заявителя и подписанная руководителем заявителя или уполномоченным этим руководителем лицом (для юридических лиц);

в) копия решения о назначении или об избрании либо приказа о назначении физического лица на должность, в соответствии с которым такое физическое лицо обладает правом действовать от имени заявителя без доверенности.

Жалоба подлежит рассмотрению должностным лицом, наделенным полномочиями по рассмотрению жалоб, в течение пятнадцати рабочих дней со дня ее регистрации, а в случае обжалования отказа в приеме документов у заявителя либо в исправлении допущенных опечаток и ошибок или в случае обжалования нарушения установленного срока таких исправлений - в течение пяти рабочих дней со дня ее регистрации.

Жалоба рассматривается органом, предоставляющим муниципальную услугу, порядок предоставления которой был нарушен вследствие решений и действий (бездействия) органа, предоставляющего муниципальную услугу, его должностного лица либо муниципальных служащих. В случае если обжалуются решения руководителя органа, предоставляющего муниципальную услугу, жалоба подается в вышестоящий орган (в порядке подчиненности) и рассматривается им в порядке, предусмотренном настоящим административным регламентом.

При отсутствии вышестоящего органа жалоба подается непосредственно руководителю органа, предоставляющего муниципальную услугу, и рассматривается им в соответствии с настоящим административным регламентом.

В случае если жалоба подана заявителем в орган, в компетенцию которого не входит принятие решения по жалобе, то в течение 3 рабочих дней со дня ее регистрации указанный орган направляет жалобу в уполномоченный на ее рассмотрение орган и в письменной форме информирует заявителя о перенаправлении жалобы.

При этом срок рассмотрения жалобы исчисляется со дня регистрации жалобы в уполномоченном на ее рассмотрение органе.

При поступлении жалобы через МФЦ, многофункциональный центр обеспечивает ее передачу в уполномоченный на ее рассмотрение орган в порядке и сроки, которые установлены соглашением о взаимодействии между многофункциональным центром и органом, предоставляющим муниципальную услугу, но не позднее следующего рабочего дня со дня поступления жалобы.

По результатам рассмотрения жалобы ОМСУ может быть принято одно из следующих решений:

1) удовлетворить жалобу, в том числе в форме отмены принятого решения, исправления допущенных органом, предоставляющим муниципальную услугу, опечаток и ошибок в выданных в результате предоставления муниципальной услуги документах, возврата заявителю денежных средств, взимание которых не предусмотрено нормативными правовыми актами Российской Федерации, нормативными правовыми актами субъектов Российской Федерации, муниципальными правовыми актами, а также в иных формах;

2) отказать в удовлетворении жалобы.

Уполномоченный на рассмотрение жалобы орган отказывает в удовлетворении жалобы в следующих случаях:

- а) наличие вступившего в законную силу решения суда по жалобе о том же предмете и по тем же основаниям;
- б) подача жалобы лицом, полномочия которого не подтверждены в порядке, установленном законодательством Российской Федерации;
- в) наличие решения по жалобе, принятого ранее в соответствии с требованиями настоящего административного регламента в отношении того же заявителя и по тому же предмету жалобы.

Уполномоченный на рассмотрение жалобы орган вправе оставить жалобу без ответа в следующих случаях:

- а) наличие в жалобе нецензурных либо оскорбительных выражений, угроз жизни, здоровью и имуществу должностного лица, а также членов его семьи;
- б) отсутствие возможности прочитать какую-либо часть текста жалобы, фамилию, имя, отчество (последнее - при наличии) и (или) почтовый адрес заявителя, указанные в жалобе.

Основания для приостановления рассмотрения жалобы не предусмотрены.

В случае установления в ходе или по результатам рассмотрения жалобы признаков состава административного правонарушения или преступления должностное лицо, работник, наделенные полномочиями по рассмотрению жалоб, незамедлительно направляет имеющиеся материалы в органы прокуратуры.

Не позднее дня, следующего за днем принятия указанного решения, заявителю в письменной форме и по желанию заявителя в электронной форме направляется мотивированный ответ о результатах рассмотрения жалобы.

В случае признания жалобы подлежащей удовлетворению в ответе заявителю дается информация о действиях, осуществляемых органом, предоставляющим муниципальную услугу, многофункциональным центром, в целях незамедлительного устранения выявленных нарушений при оказании муниципальной услуги, а также приносятся извинения за доставленные неудобства и указывается информация о дальнейших действиях, которые необходимо совершить заявителю в целях получения муниципальной услуги.

В случае признания жалобы не подлежащей удовлетворению в ответе заявителю даются аргументированные разъяснения о причинах принятого решения, а также информация о порядке обжалования принятого решения.

В случае несогласия с результатами досудебного обжалования, а также на любой стадии рассмотрения спорных вопросов заявитель имеет право обратиться в суд в соответствии с установленным действующим законодательством порядке.

Приложение 1
к административному регламенту
предоставления муниципальной услуги

Общая информация об администрации города Зеи

Почтовый адрес для направления корреспонденции	676246, Амурская обл., г. Зея, ул. Мухина, д. 217
Фактический адрес месторасположения	Амурская обл., г. Зея, ул. Мухина, д. 217
Адрес электронной почты для направления корреспонденции	mail@admzeya.ru
Телефон для справок	(41658) 2-44-25
Телефоны отделов или иных структурных подразделений	(416 58) 2 14 09 – начальник управления; (416 58) 2 16 19 - специалисты
Официальный сайт в сети Интернет (если имеется)	http://www.admzeya.ru
Должность руководителя органа	глава города Зеи – глава администрации города

**График работы управления архитектуры и градостроительства
администрации города Зеи**

День недели	Часы работы (обеденный перерыв)	Часы приема граждан
Понедельник	9 ⁰⁰ - 18 ⁰⁰ (13 ⁰⁰ – 14 ⁰⁰)	
Вторник	9 ⁰⁰ - 17 ⁰⁰ (13 ⁰⁰ – 14 ⁰⁰)	
Среда	9 ⁰⁰ - 17 ⁰⁰ (13 ⁰⁰ – 14 ⁰⁰)	14 ⁰⁰ - 17 ⁰⁰
Четверг	9 ⁰⁰ - 17 ⁰⁰ (13 ⁰⁰ – 14 ⁰⁰)	
Пятница	9 ⁰⁰ - 17 ⁰⁰ (13 ⁰⁰ – 14 ⁰⁰)	9 ⁰⁰ - 13 ⁰⁰
Суббота	выходной	
Воскресенье	выходной	

В случае организации предоставления муниципальной услуги в МФЦ:

Общая информация об отделении Государственного автономного учреждения Амурской области «Многофункциональный центр предоставления государственных и муниципальных услуг Амурской области» в городе Зея

Почтовый адрес для направления корреспонденции	676244 г. Зея Амурская область, мкр. Светлый, д. 19/1
Фактический адрес месторасположения	Амурская обл., г. Зея, мкр. Светлый, д. 19/1
Адрес электронной почты для направления корреспонденции	zey@amur.mfc.ru
Телефон для справок	(416 58) 3 01 83
Телефон-автоинформатор	-
Официальный сайт в сети Интернет	www.mfc-amur.ru
ФИО руководителя	

График работы по приему заявителей на базе МФЦ

Дни недели	Часы работы
Понедельник	8 ⁰⁰ – 18 ⁰⁰
Вторник	8 ⁰⁰ – 18 ⁰⁰
Среда	8 ⁰⁰ – 18 ⁰⁰
Четверг	8 ⁰⁰ – 18 ⁰⁰
Пятница	8 ⁰⁰ – 18 ⁰⁰
Суббота	выходной
Воскресенье	выходной

Приложение 2
к административному регламенту
предоставления муниципальной услуги

В администрацию города Зеи

от _____
(фамилия, имя, отчество заявителя)

_____ (адрес проживания)

телефон _____

ЗАЯВЛЕНИЕ
о выдаче градостроительного плана земельного участка

Прошу выдать градостроительный план земельного участка для целей

_____ (строительства, реконструкции объекта капитального строительства)

Сведения о земельном участке:

1. Местоположение земельного участка

_____ (улица, квартал, строительный адрес и др.)

2. Ограничения использования и обременения земельного участка:

_____ 3. Площадь земельного участка _____ кв. м

4. Кадастровый номер земельного участка: _____

Сведения об объекте капитального строительства:

1. Назначение объекта капитального строительства _____

2. Размеры объекта капитального строительства _____

3. Объем строительства (S общ.) _____ (S застроен.) _____

Приложения:

1)

2)

3)

Дата _____
(подпись)

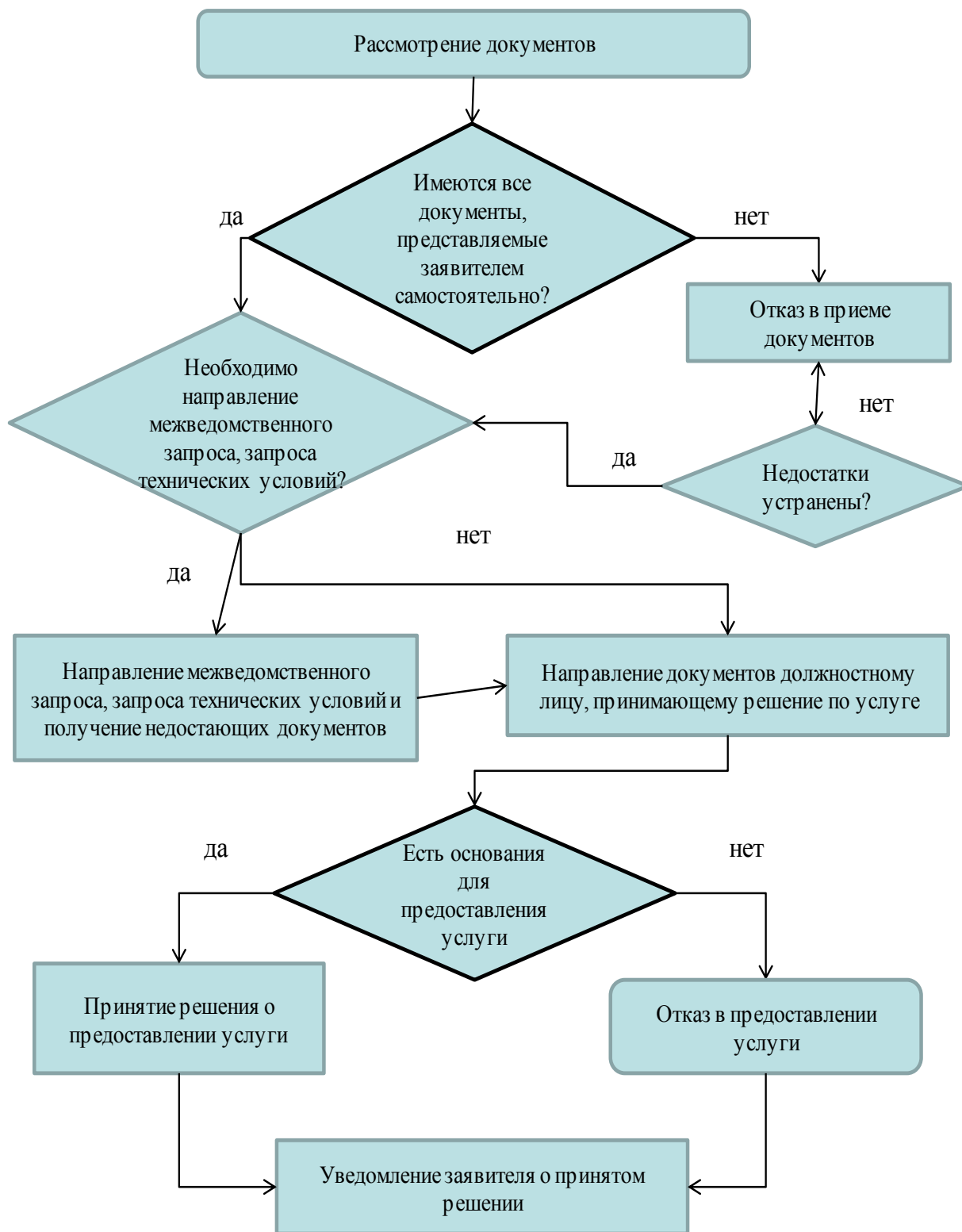
Подпись _____
(Ф.И.О.)

В соответствии со ст. 9 Федерального закона от 27.07.2006 № 152-ФЗ «О персональных данных», даю свое согласие на обработку персональных данных

Дата _____

Подпись _____

Блок- схема предоставления муниципальной услуги



**БЛАНК МЕЖВЕДОМСТВЕННОГО ЗАПРОСА О ПРЕДОСТАВЛЕНИИ
ДОКУМЕНТА**

**Запрос о предоставлении
информации/сведений/документа**
(нужное подчеркнуть)

Уважаемый (ая) _____!
Прошу Вас предоставить (указать запрашиваемую информацию/сведения/акт)

в целях предоставления муниципальной услуги _____

(указать наименование услуги и правовое основание запроса)

(указать ФИО получателя услуги полностью).
на основании следующих сведений:

(указать сведения в составе запроса)
Ответ прошу направить в срок до _____.

К запросу прилагаются:

1. _____
(указать наименование и количество экземпляров документа)
2. _____
3. _____

С уважением,
<должность руководителя ОМСУ>
(Руководитель МФЦ)

(Ф.И.О.)

(подпись)

исп. _____
тел. _____

Приложение 5
к административному регламенту
предоставления муниципальной услуги

Расписка

о приеме документов

Администрация города Зеи (ГАУ «МФЦ Амурской области» в городе Зее) в
лице _____

(должность, ФИО)

уведомляет о приеме документов _____,
(ФИО заявителя)

представившего пакет документов для получения муниципальной услуги
«Подготовка и выдача градостроительного плана земельного участка на территории
муниципального образования» (номер (идентификатор) в реестре муниципальных
услуг: _____).

№	Перечень документов, представленных заявителем	Количество экземпляров	Количество листов
1	Заявление		
2			
3			
...			

Документы, которые будут получены:

1. по межведомственным запросам:

2. по запросу о предоставлении технических условий:

Персональный логин и пароль заявителя на официальном сайте

Логин: _____

Пароль: _____

Официальный сайт: _____

Максимальный срок предоставления муниципальной услуги составляет 20
рабочих дней со дня регистрации заявления в ОМСУ, **20 рабочих дней с момента
получения ОМСУ заявления из МФЦ.**

Телефон для справок, по которому можно уточнить ход рассмотрения
заявления: _____.

Индивидуальный порядковый номер записи в электронном журнале
регистрации: _____.

« _____ » _____ г.

_____/_____